

## Declarația Intrastat

Potrivit prevederilor Legii nr. 422/2006 privind organizarea și funcționarea sistemului statistic de comerț internațional cu bunuri, completarea declarației statistice Intrastat este obligatorie iar transmiterea ei la Institutul Național de Statistică (INS) se face exclusiv pe cale electronică, de către operatorii economici care depășesc anumite praguri valorice ale schimburilor intracomunitare. Aceste praguri valorice sunt stabilite anual iar în funcție de acestea se stabilește tipul declarației statistice ce trebuie raportată.

Valorile pentru anul 2021 pentru cele două fluxuri – achiziții intracomunitare (Introduceri) respectiv livrări intracomunitare (Expedieri) și pentru determinarea tipului declarației sunt:

- Nu există obligația de a transmite Declarația statistică Intrastat la INS:
  - Pentru Introduceri < 900.000 lei și Expedieri < 900.000 lei
- Declarație standard (se completează toate informațiile, mai puțin valoarea statistică):
  - Pentru Introduceri > sau = 900.000 lei și < 10.000.000 lei
  - Pentru Expedieri < sau = 900.000 și < 20.000.000 lei
- Declarație extinsă (se completează toate informațiile, inclusiv valoarea statistică)
  - Introduceri > sau = 10.000.000 lei;
  - Expedieri > sau = 20.000.000 lei

## I. CONFIGURĂRI

Pentru a furniza informațiile solicitate prin această declarație, trebuie ca la nivel de articol să fie completate:

- codul vamal – cod existent în Nomenclatorul Combinat (CN intrastat). Acest nomenclator este populat o dată cu trecerea la versiune > sau = cu 15.006. Dacă anterior a fost instalată o altă versiune 15.00x, este necesar ca din WinMService să se lanseze Verificare structuri Service. Dacă în nomenclatorul de articole nu a fost completat codul vamal, atunci se poate prelua din CN, căutând în clase și subclase, ca în Fig.1

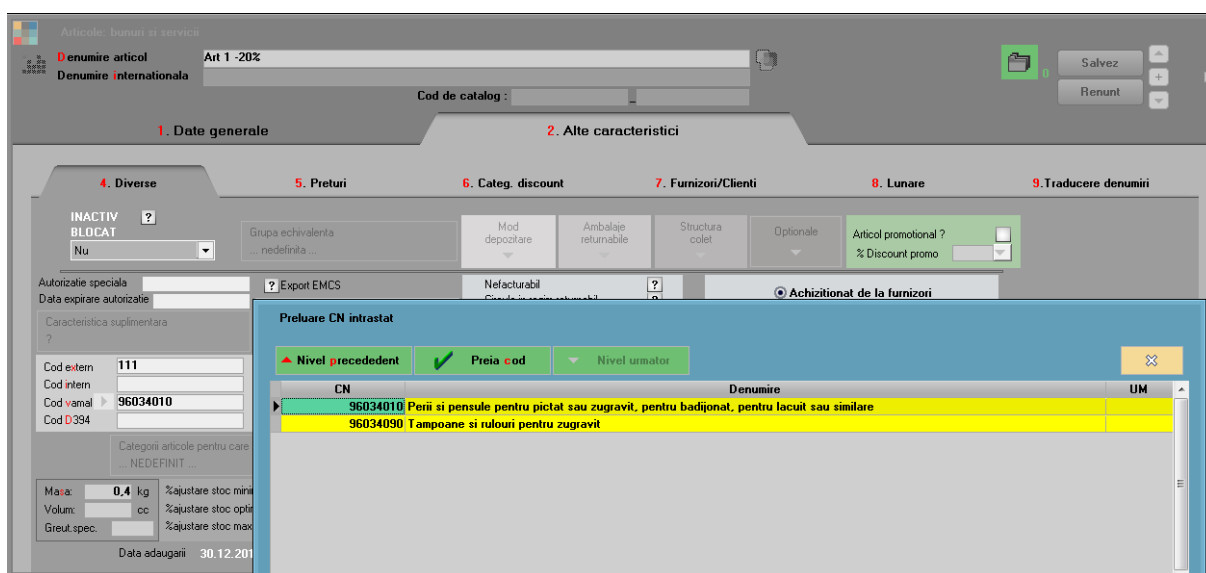


Fig. 1

- masa, deoarece masa netă este printre datele solicitate în declarație; valoarea care se exportă = masa \* cantitatea din documente

- țara de origine, informație solicitată atât la Introduceri cât și la Expedieri, se alege din nomenclatorul de țări, în secțiunea Alte caracteristici > Diverse; dacă aceasta nu este completată, atunci se va prelua țara asociată Producătorului setat în aceeași secțiune (Fig.2)

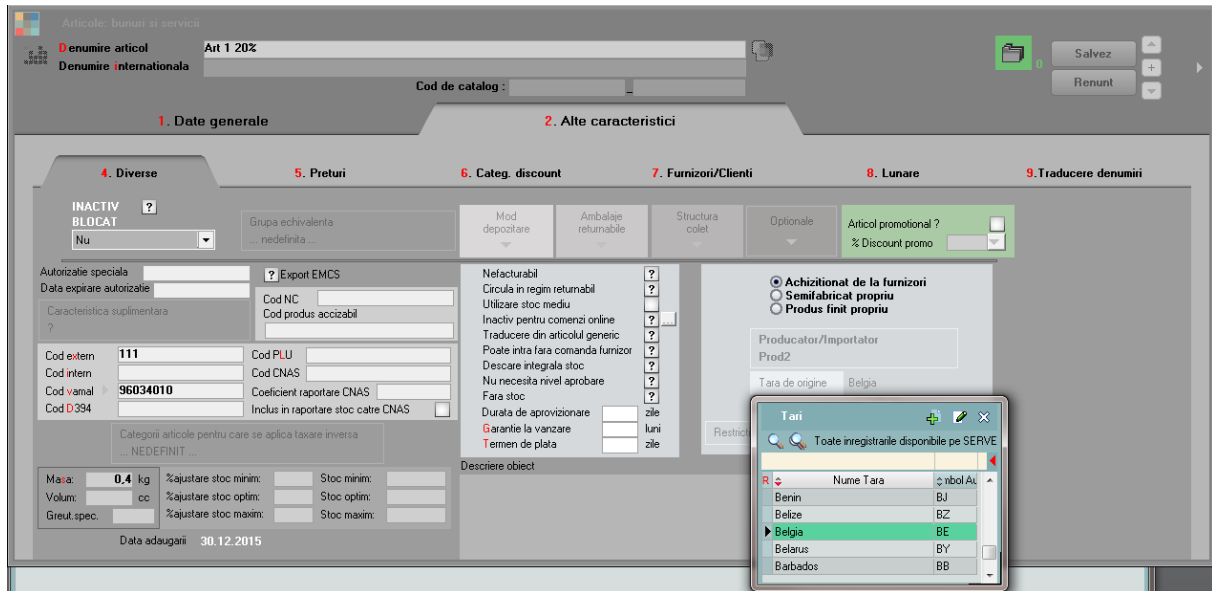


Fig. 2

- la anumite coduri vamale se solicită și cantitatea în unități de măsură suplimentară; pentru a furniza și această informație, atât la nivel de unitate de măsură principală cât și la nivel de unitate de măsură secundară, s-au adăugat în aplicație câmpurile Den.INTRASTAT/Den.INTR, care deschid nomenclatorul standard Intrastat de unități de măsură suplimentare, stabilind astfel corespondența dintre unitatea de măsură din **WinMENTOR ENTERPRISE®** și cea din nomenclatorul Intrastat (Fig.3)

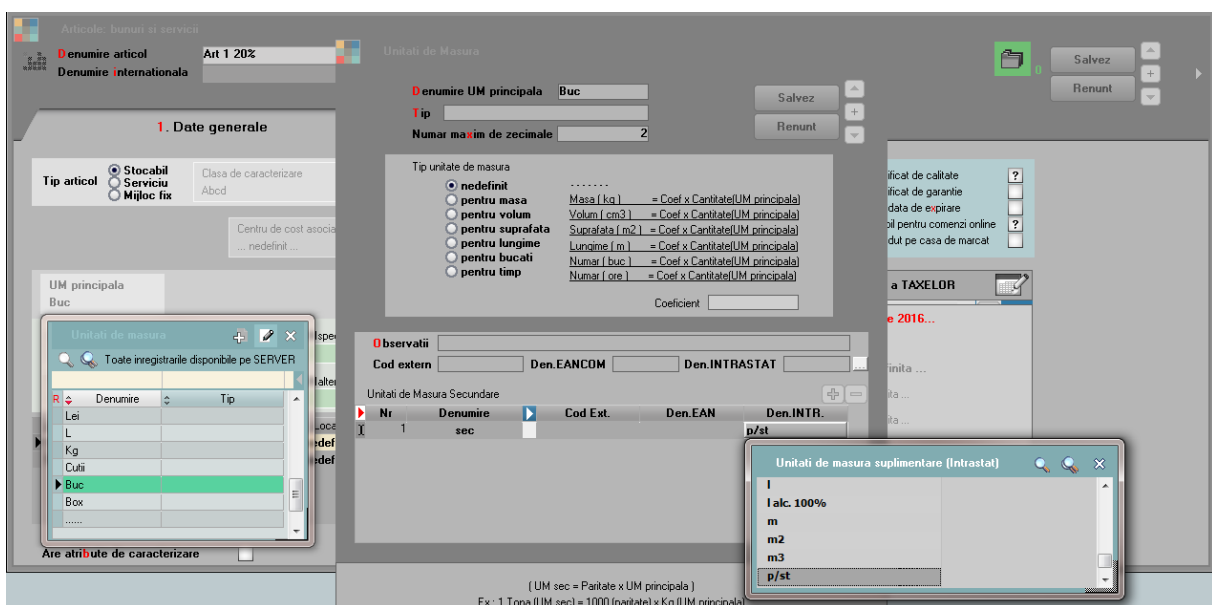


Fig. 3

Pentru ca documentele de intrare/ieșire să fie preluate în declarație, trebuie să fie îndeplinite condițiile următoare:

- sediul partenerului trebuie să fie într-o localitate dintr-un stat Comunitar European
- pe document trebuie selectate din nomenclatoarele specifice:
  - termenii de livrare (EXW, DDP, DAT....)
  - modul de transport (maritim, feroviar, rutier...)
  - natura tranzacției (Achiziție/Vânzare definitivă, Comerț în barter...)

**Notă:** Dacă nu sunt completate cele 3 caracteristici, articolele de pe documentele respective vor fi aduse în declarație, dar cu informații incomplete.

- articolele să aibă completat codul vamal, cod care să se regăsească în nomenclatorul oficial valabil la data respectivă (NC8 pentru 2021)

## II. FUNCȚIONARE

Opțiunea se găsește în MENTOR > Contabile în secțiunea de Date (Fig.4).

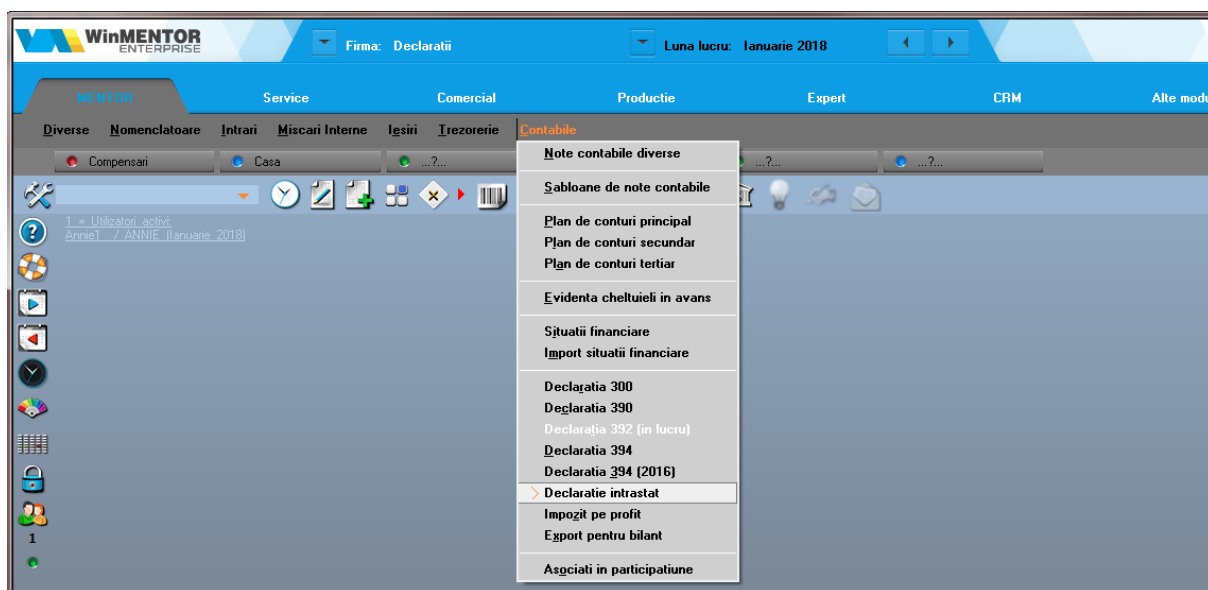
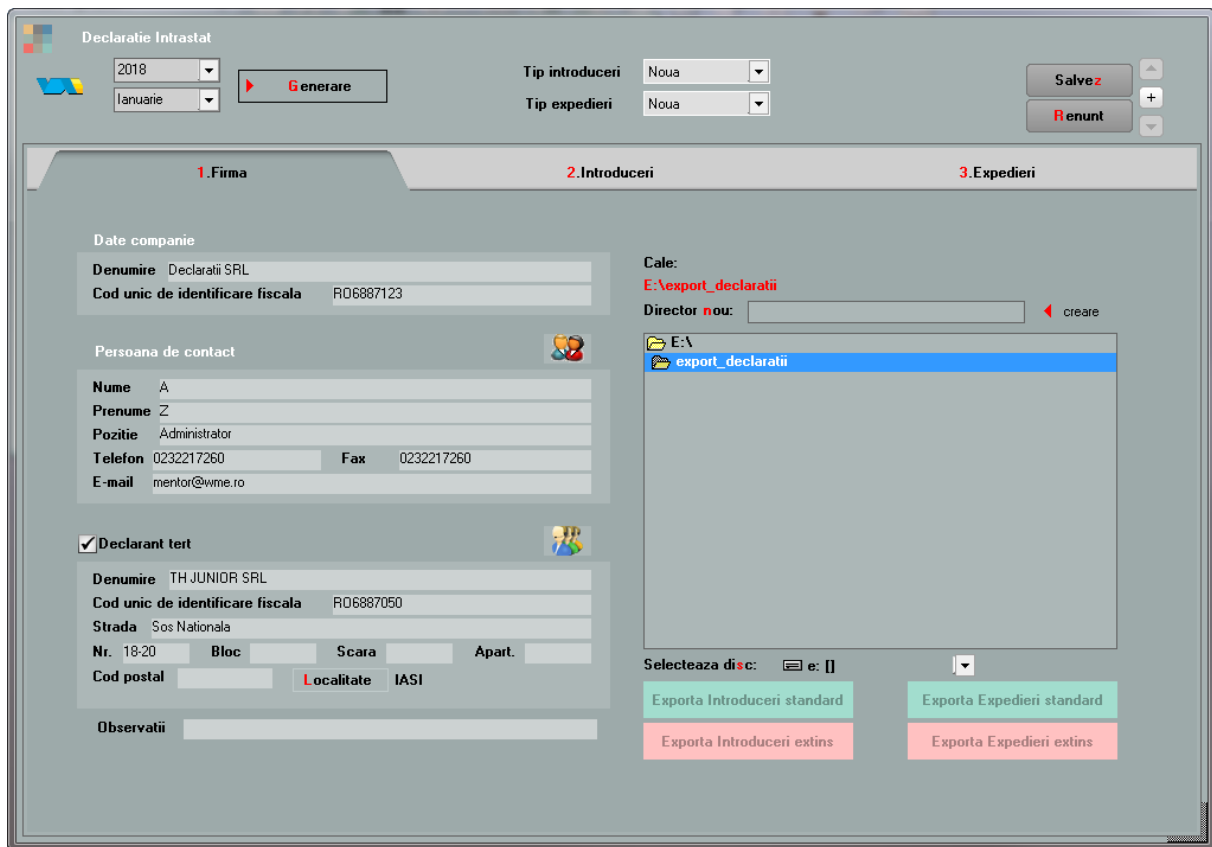


Fig. 4

Macheta declarației are o zonă de configurare generală și 3 ferestre de date: Firma, Introduceri și Expedieri (Fig.5.).



The screenshot shows the 'Declaratie Intrastat' window. At the top, there are dropdowns for the year (2018) and month (Ianuarie), a 'Generare' button, and dropdowns for 'Tip introduceri' (Noua) and 'Tip expedieri' (Noua). On the right, there are 'Salvez' and 'Renunt' buttons. The main area is divided into three tabs: '1. Firma', '2. Introduceri', and '3. Expedieri'. Under '1. Firma', there are sections for 'Date companie' (Denumire: Declaratii SRL, Cod unic de identificare fiscala: RO6887123), 'Persoana de contact' (Name: A, Prenume: Z, Pozitie: Administrator, Telefon: 0232217260, Fax: 0232217260, E-mail: mentor@wme.ro), and 'Declarant tert' (checked, Denumire: TH JUNIOR SRL, Cod unic de identificare fiscala: RO6887050, Strada: Sos Nationala, Nr.: 18-20, Bloc, Scara, Apart., Cod postal, Localitate: IASI, Observatii). Under '2. Introduceri', there is a 'Cale:' field (E:\export\_declaratii), a 'Director nou:' field, and a file explorer showing 'E:\' and 'export\_declaratii'. Under '3. Expedieri', there are buttons for 'Exporta Introduceri standard', 'Exporta Expedieri standard', 'Exporta Introduceri extins', and 'Exporta Expedieri extins'.

Fig. 5

### Opțiuni de generare:

- **Perioada** pentru care se face raportarea: An și Lună
- **Tip introduceri:**
  - **Nouă** – reprezintă o declarație care va fi transmisă la INS pentru prima dată pentru perioada de referință selectată
  - **Revizuire** – reprezintă o declarație care urmează a înlocui o declarație transmisă anterior
  - **Nulă** – se selectează această opțiune când operatorul economic este obligat să declare pentru sistemul Intrastat, însă nu are nimic de declarat pentru perioada de referință selectată.
- **Tip expedieri:**
  - **Nouă** (aceeași semnificație ca la Introduceri)
  - **Revizuire** (aceeași semnificație ca la Introduceri)
  - **Nulă** (aceeași semnificație ca la Introduceri)

Butonul „**Generare**” completează datele firmei (Date companie, Persoană de contact) și cele 2 grile – Introduceri respectiv Expedieri.

## 1. Firma

În această secțiune, pot fi modificate datele completate automat la generare. În plus, în cazul în care declarantul este o parte terță care creează și transmite declarații în numele unui operator economic obligat să facă rapoartări la INS, atunci trebuie bifat „**Declarant terț**” și ales un partener sau se completează manual rubricile respective.

**Atenție!** Câmpul „Email” este obligatoriu de completat dacă doriți să primiți codul de confirmare al încărcării declarației Intrastat de către INS.

Tot în această secțiune sunt și butoanele de export, diferențiate după tipul declarației – standard sau extins, și după tipul tranzacțiilor – introduceri sau expedieri (Fig.6.):



Fig. 6

Diferența dintre declarația standard și cea extinsă este faptul că în varianta extinsă apare în plus valoarea statistică. În funcție de totalul schimburilor intracomunitare în raport cu pragurile valorice oficiale, se va opta pentru o variantă pe fluxul de introduceri și o variantă pe cel de expedieri.

Numele fișierelor xml generate vor fi după cum urmează:

- partea numerică a codului fiscal\_A/D\_anlunaraportare.xml – declarația este nouă,
- partea numerică a codului fiscal\_AR/DR\_anlunaraportare.xml – declarația este de revizuire,
- partea numerică a codului fiscal\_AN/DN\_anlunaraportare.xml – declarația este nulă.

## 2. Introduceri

În această grilă sunt aduse toate articolele care au cod vamal din nomenclatorul standard (NC8), de pe documentele de intrare cu partener din UE. Sunt grupate și totalizate după:

- cod vamal (NC8)
- natura tranzacției (Cod A, Cod B)
- mod livrare (Cod Livr)
- mod transport (Cod Tr.)
- codul statului membru de expediere (Țara exp.)

Alte informații afișate și exportate:

- valoarea facturată (lei) - fără TVA sau accize
- valoarea statistică (lei) – valoarea bunului la locul și în momentul în care acesta intră pe teritoriul național al României (frontiera României); în afară de valoarea bunului, valoarea statistică trebuie să conțină costul transportului și al asigurării acestuia până la frontiera română (pe parcurs intern, respectiv extern)

**Notă:** În aplicație, valoarea statistică se calculează ca valoarea facturată + supliment valoare statistică + supliment NIR.

- masa netă (Kg net) – masa articolului \* cantitatea
- țara de origine – țara de origine din nomenclatorul de articole, sau țara producător articol (dacă prima nu este completată) sau, în ultimă instanță, țara furnizorului
- unitatea de măsură suplimentară (UM supl) – solicitată la anumite coduri vamale
- cantitatea în UM suplim. (dacă e cazul).

## 3. Expedieri

În această grilă sunt aduse toate articolele care au cod vamal din nomenclatorul standard (NC8), de pe documentele de ieșire cu partener din UE. Sunt grupate și totalizate după:

- cod vamal (NC8)
- natura tranzacției (Cod A, Cod B)
- mod livrare (Cod Livr.)
- mod transport (Cod Tr.)

- codul statului membru de destinație (Țara dest.)
- cod identificare fiscală partener (CUI part.)

Alte informații afișate și exportate:

- valoarea facturată (lei) – fără TVA sau accize
- valoarea statistică (lei) – valoarea bunului la locul și în momentul în care acesta părăsește teritoriul național al României (frontiera României)
- masa netă (Kg net) – masa articolului \* cantitatea
- țara origine – țara de origine din nomenclator articole sau țara producător articol dacă prima nu este completată
- codul țării partenerului (Țara part.)
- unitatea de măsură suplimentară (UM supl.) – solicitată la anumite coduri vamale
- cantitatea în UM suplim. (dacă e cazul).

Datele completate automat în cele două grile (Introduceri/Expedieri) pot fi modificate sau completate și pot fi adăugate/șterse linii.

La apelarea butoanelor de export este validată completarea unor câmpuri obligatorii: țara origine articole, cod fiscal valid declarant și declarant terț, cod Siruta localitate declarant și respectiv declarant terț.

Recomandăm ca fișierele .xml generate să fie importate în aplicațiile oficiale offline sau online, deoarece acestea conțin reguli de validare predefinite, care nu sunt la dispoziția dezvoltatorilor de aplicații. După import și validare, fișierele pot fi transmise pe email către Institutul Național de Statistică.

